



# MEMORIA DE **ACTIVIDADES**

**ASOCIACIÓN ADINTRE 2025**



# ¿QUÉ ES ASOCIACIÓN ADINTRE?

Organización sin ánimo de lucro creada en el año 2012 e inscrita en el Registro de Asociaciones de Andalucía con el número de registro 10181 Sección 1.

Nuestro objetivo es cubrir, en un primer lugar, las necesidades básicas, para posteriormente trabajar con las personas desde una perspectiva social e inclusiva.

Esta labor comenzó en el año 2001, cuando la presidenta Joyce Gyimah comenzó a ofrecer, de manera altruista, alimento y apoyo social a las personas que se encontraban en la calle.

# PUEDES ENCONTRARNOS EN...

---

Fuengirola, municipio turístico de la Costa del Sol Occidental, situado a 33 km al suroeste de la ciudad de Málaga. Por el norte colinda con Mijas pueblo, al oeste con Málaga, Torremolinos y Benalmádena y al este con Marbella.

Nuestra sede social se encuentra en Calle Feria de Jerez, n 25 (29640) Fuengirola, junto al Pabellón de Deportes Juanito y Fuengirola TV.

Asociación Adintre es una entidad destinada a todas las personas que necesiten ayuda, por ello, aunque nuestra sede se encuentre en Fuengirola atendemos a personas procedentes de Málaga, Torremolinos, Benalmádena, Mijas, Calahonda, Marbella, entre otros. Al igual que nos desplazamos a poblaciones con un núcleo habitacional menor donde desarrollamos proyectos de acción social y participación.

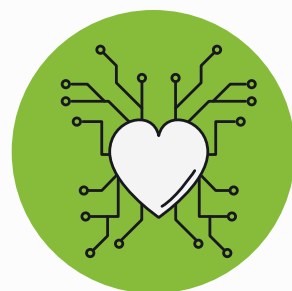


# ASOCIACIÓN ADINTRE



## MISIÓN

Atender a las personas, especialmente aquellas que se encuentran en **situación de vulnerabilidad social, económica, educativa o cultural**, a conseguir una **plena inclusión** y lograr una sociedad más justa, solidaria y respetuosa con el medio ambiente.



## VISIÓN

Ser una **entidad centrada en la persona**, donde ésta sea el eje principal para mejorar su situación, atendiendo en una primera instancia la necesidad básica de alimentación, para posteriormente trabajar con ellas desde una **intervención social, procurando su inserción social y laboral**.

**Responsabilidad:** Implicación con la entidad, entorno social y ambiental, apostando siempre por la persona.

**Solidaridad:** Esfuerzo para mejorar las condiciones de vida de los más desfavorecidos, a través de la colaboración de todas las personas.

**Tolerancia:** Aceptación y respeto de las diferencias, viendo a la persona y no su religión, origen o sexualidad.

**Compromiso social:** trabajo orientado hacia las personas en el ámbito de las necesidades básicas, llevando a cabo una serie de actividades orientadas a mejorar su calidad de vida, bienestar físico y mental.

**Interculturalidad:** Convivencia, intercambio y aprendizaje entre las diferentes culturas étnicas, sin ningún tipo de discriminación.

**Sostenibilidad:** Búsqueda del equilibrio ambiental, social y económico.



# CONOCE NUESTRAS INSTALACIONES



**LOCAL  
CENTRAL**



Asociación  
**ADINTRE**



**ALMACÉN DE  
RECICLAJE**



**ALMACÉN DE  
COMIDA**



**TIENDA  
BENÉFICA**



# LOCAL CENTRAL

En este local encontramos el Comedor Social, cocina, baños y duchas de las personas usuarias, zona de relax con ordenadores, y los despachos donde se encuentra el personal técnico.

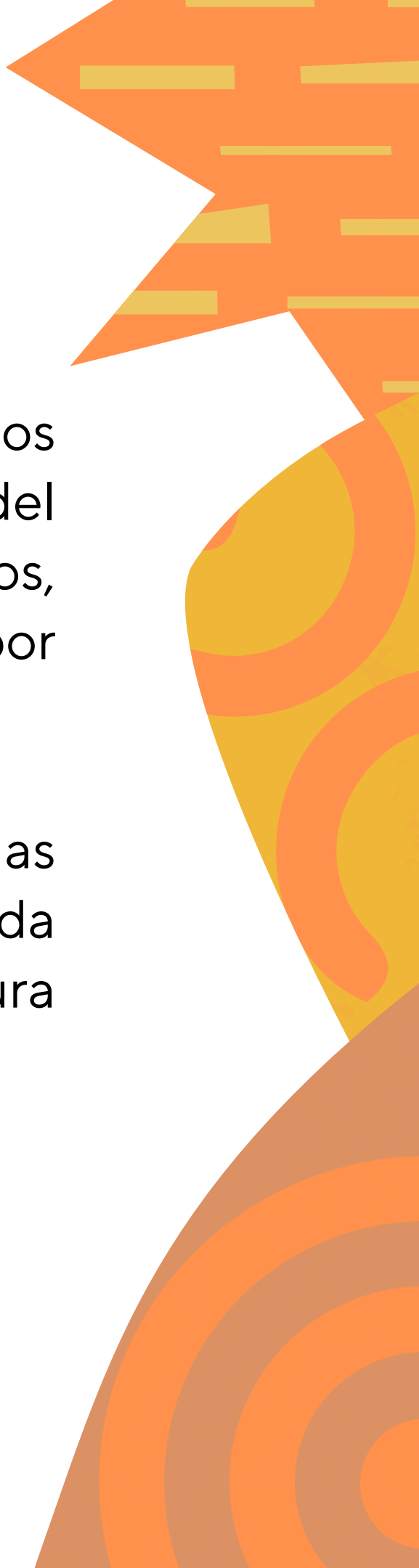




# ALMACÉN

Aquí es donde almacenamos todos los alimentos que obtenemos, ya sea a través del Programa de Banco de Alimentos, Mercadona, donaciones o los comprados por ADINTRE.

En almacén también nos encontramos con las cámaras frigoríficas donde almacenamos toda la comida que requiera una temperatura normal, ya sea congelada o en frío.





# TIENDA BENÉFICA

Es un espacio donde se encuentran multitud de objetos que están puestos a la venta para cualquier público. Los materiales/objetos son donaciones de personas altruistas. Asimismo, de este local sale la ropa que ofrecemos en el Servicio de Ropería.

Los sábados encontramos un puesto con dichos objetos en el mercadillo.





# ALMACÉN DE RECICLAJE

El Almacén de Reciclaje es un espacio de la Asociación ADINTRE destinado al almacenamiento de muebles, ropa y otros enseres donados.

Su finalidad es darles una segunda oportunidad, generar financiación a través de su venta y, asimismo, facilitar su donación a personas que acuden a la asociación con necesidad de estos bienes.





# JUNTA DIRECTIVA

Toda entidad necesita de una Junta Directiva efectiva y eficaz que tome decisiones por y para las personas trabajadoras y beneficiarias, por ello, en Adintre contamos con este equipo cualificado al mando.



*Mª Luisa  
Amoah Gyimah*  
**Viepresidenta /  
Tesorera**



*Joyce Gyimah  
Amponsah*  
**Presidenta**



*Howard  
Thomas Hugh  
Scott*  
**Secretario**

# EQUIPO TÉCNICO

Asociación Adintre cuenta con el mejor equipo profesional para cumplir con los objetivos de la empresa



**Joyce Gyimah**  
*Cocinera*



**Paula Sempere**  
*Trabajadora Social*



**Marta Mérida**  
*Personal Administrativa*



**Cecilia Candau**  
*Psicóloga*



**Alicia Campos**  
*Integradora Social*



**Abdelhadi Fikri**  
*Limpiador*



**Agustín Díaz**  
*Transportista*



**Temitope Temilade**  
*Ayudante de cocina*



**Isaac Chima - Collins**  
*Ayudante servicio de duchas*

# **NUESTROS SERVICIOS**

## **SERVICIO DE COMEDOR SOCIAL**

Desde ADINTRE ofrecemos una media de 120 - 150 comidas diariamente. Cubrimos el servicio de Desayuno, Comida y Cena. El perfil de estas personas es variopinto, pero la gran mayoría de ellas son personas que se encuentran en exclusión social y gran parte, en situación de calle.

## **SERVICIO BANCO DE ALIMENTOS**

Todas las semanas atendemos a unas 40 - 50 familias con gran vulnerabilidad social, dándoles lotes de comida perecedera y no perecedera para que puedan consumirla en casa. En cada reparto también se entrega ropa en estado nuevo y productos de higiene

Estos lotes varían en función de la comida recogida en Bancosol, Mercadona, las donaciones privadas y las compras que realiza la asociación.

## **SERVICIO DE INSERCIÓN SOCIO LABORAL**

Ofrecer un servicio de información y orientación laboral es fundamental. Llevamos a cabo Cursos formativos y prácticas en empresas, Itinerarios Personalizados para la Inserción Laboral Creación de Curriculum y enseñanza con las herramientas de búsqueda de empleo.



# NUESTROS SERVICIOS

## SIEMPRE HAY UNA MANERA

Proyecto dedicado a acompañar a las personas mayores que se encuentran en situación de soledad no deseada.

Realizamos acompañamientos presenciales y telefónicos, talleres individualizados y grupales de ocio, tiempo libre, memoria y cognición social.

## ATENCIÓN PSICOLÓGICA

Detrás de cada persona que llega hay historias, emociones y luchas que no siempre son visibles.

Ofrecemos servicio gratuito de psicología para los usuarios de Adintre. Un espacio donde poder hablar, compartir y encontrar el apoyo necesario para superar los momentos más difíciles.

## SERVICIOS DE DUCHA Y ROPERÍA

Cubrimos la necesidad de higiene personal mediante nuestro servicio de duchas, todos los días de la semana, y en su primera visita les ofrecemos un kit de higiene íntima. Facilitamos en esta hora ropa en estado nuevo a todo el que lo necesite.

De igual forma, las personas que así lo demanden se les hace entrega de ropa, etc.

# **NUESTROS SERVICIOS**

## **SERVICIO DE MEDICAMENTOS**

Toda persona beneficiaria de ADINTRE puede traer su receta médica solicitando la adquisición de los medicamentos que necesiten. Siempre ha de entregarse la receta, bien cumplimentada y firmada por un/a profesional de la medicina.

## **CLASES DE ESPAÑOL E INGLÉS**

La barrera idiomática no es un problema para aquellas personas que acuden a la Asociación Adintre, ya que contamos con Clases de Español e Inglés para todos los niveles y todas las edades.

## **SENSIBILIZACIÓN ESCOLAR**

Sensibilizar a la población más joven es un objetivo fundamental en Asociación Adintre.

Una vez al trimestre visitamos centros escolares de la comarca para dar a conocer la realidad de las personas sin hogar y los servicios de nuestra entidad.



# TRABAJAMOS EN RED



## JUNTA DE ANDALUCÍA



Junta de Andalucía es un pilar fundamental en la actividad diaria de la Asociación Adintre, gracias a sus programas conseguimos mantener varios meses el funcionamiento de la entidad.

## EMBAJADA BRITÁNICA



BRITISH EMBASSY

Tenemos una gran cantidad de personas beneficiarias de origen británico por lo que la coordinación con el Consulado es fundamental para atender a estas personas.

## DIPUTACIÓN PROVINCIAL DE MÁLAGA



La coordinación con Diputación de Málaga es muy activa. En varias ocasiones hemos llevado a cabo proyectos donde compartíamos el mismo objetivo: Ayudar a las personas más desfavorecidas de la sociedad.

## AYUNTAMIENTO DE FUENGIROLA



AYUNTAMIENTO DE FUENGIROLA

La coordinación con el Ayto. de Fuengirola es primordial para avanzar y mejorar el servicio ofrecido por ADINTRE. Por ello, la comunicación y participación entre ambas entidades es activa.

## CLUB LIONS LA CALA DE MIJAS



Club de Leones tiene una gran colaboración con Asociación Adintre, hemos recibido multitud de donaciones por su parte y siguen la actividad de la Asociación de manera actualizada.

## ROTARY CLUB MARBELLA



Gran colaboración con el Club Rotary de Marbella. Apoyan a la Asociación Adintre mediante recogida de fondos de eventos benéficos en 2025



## EURO NEWS WEEKLY

Gracias a Euro News Weekly por las valiosas aportaciones realizadas, que han contribuido de manera fundamental a mantener nuestro funcionamiento y a impulsar nuestro crecimiento durante este año.

## FUNDACIÓN LA CAIXA

Gran participación con Fundación La Caixa, la cual nos ha permitido poder desarrollar proyectos específicos relacionados con orientación laboral.



Fundación "la Caixa"

## FUNDACIÓN EL PIMPI

Adintre, en este año 2025, es beneficiaria del Proyecto Soles de Málaga. Un proyecto solidario llevado a cabo por la Fundación El Pimpi para ayudar a aquellas asociaciones que trabajen para paliar la pobreza.





## Otra parte de nosotros esta en Ghana

# Construyendo un Futuro



**En la actualidad**

### La misión

de este proyecto es luchar contra el analfabetismo que sufren muchos niños y niñas a día de hoy y mejorar su calidad de vida en este país.

Construyendo, concretamente en la región de Acra, en Ghana, un edificio con cuatro plantas, con tres apartamentos habitables en cada una, donde el objetivo principal es lograr un acogimiento familiar digno, en el que doce matrimonios sin hijos e hijas acojan a niños y las niñas que no tienen familia o que esta no puede garantizarles una infancia plena y una calidad de vida digna.

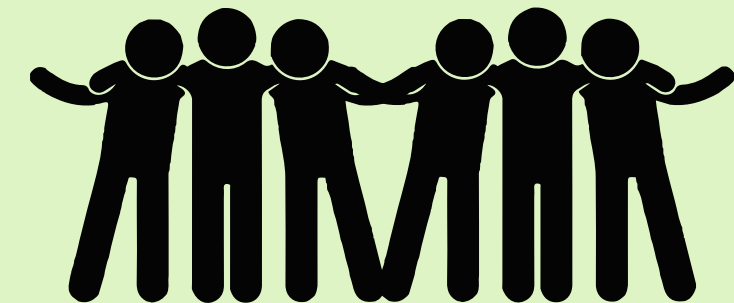
La pareja debe acoger a los niños y niñas hasta que cumplan los 14 años, manteniendo la responsabilidad de participación en el proyecto durante 20 años como mínimo

# OS CONTAMOS NUESTRO AÑO 2025

A continuación, os mostramos un breve resumen de los mejores momentos de este año.



¡¡¡GRACIAS!!!





**ENERO**

**21**

## **REUNIÓN ALCALDESA FUENGIROLA Y PRESIDENTA DE ASOCIACIÓN ADINTRE**

Asociación Adintre comienza el año con una reunión con la alcaldesa de la localidad de Fuengirola, donde transmitimos las acciones previstas de la entidad durante el año y trabajamos conjuntamente las líneas de actuación de Adintre en la población de Fuengirola.



**31**

## **CONSEJO MUNICIPAL DE BIENESTAR Y FAMILIAS DE FUENGIROLA**

El Consejo Social de Fuengirola tuvo lugar el último día del mes de enero. En el mismo se trataron temas relacionados con el Tercer Sector, así como proyectos llevados a cabo por el Ayuntamiento y Servicios Sociales que faciliten la vida de las personas en riesgo de exclusión social de la población.



# FEBRERO

## 6

### DONACIÓN CLUB CALAHONDA MASONIC LODGE N 53

El Club Calahonda Masonic Lodge No 53 organizó una fantástica cena benéfica entre sus afiliados y con lo recaudado pudieron donar a Asociación Adintre un frigorífico que nos permitirá conservar mejor los alimentos y garantizar que lleguen en buen estado a quienes más lo necesitan.



## 18

### ENTREVISTA PRESIDENTA DE LA ASOCIACIÓN TV FUENGIROLA

La Televisión de Fuengirola entrevistó a la presidenta de la Asociación Adintre a fin de promocionar la fiesta de disfraces organizada para el próximo mes de mayo, con la cual pretendemos cubrir el puesto de la persona encargada al Servicio de Duchas.





**FEBRERO**

**20**

## **CENA BENÉFICA A FAVOR DE ASOCIACIÓN ADINTRE ORGANIZADA POR EURO WEEKLY NEWS**

El periódico Euro Weekly News lleva a cabo una cena benéfica donde lo recaudado va destinado a Asociación Adintre y con lo cual hemos podido cubrir para el año entero el puesto laboral encargado del Servicio de Duchas.



**26**

## **RUEDA DE PRENSA JUNTO A LA CONCEJALA DE BIENESTAR DE FUENGIROLA**

ADINTRE, en colaboración con la concejala de Bienestar de Fuengirola, presentó la Fiesta de Disfraces con el propósito de recaudar fondos para el correcto desarrollo del Servicio de Duchas.

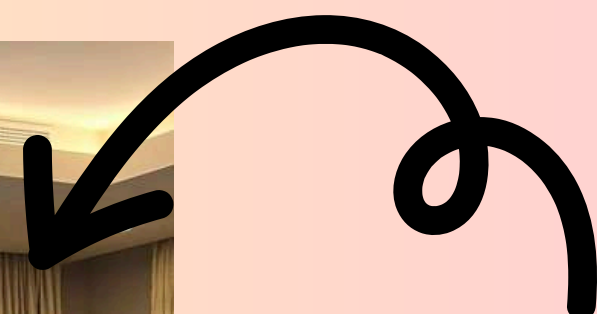


**MARZO**

**8**

## COMIDA BENÉFICA FIESTA DE DISFRACES

Fiesta benéfica para recaudar fondos destinados al puesto de psicología en la Asociación Adintre, con el objetivo de garantizar una atención integral de calidad en salud mental.



## PRESENTACIÓN EN ROTARY CLUB MARBELLA

En Rotary Club Marbella, tuvimos la oportunidad de dar a conocer nuestra Asociación y compartir el recorrido de nuestra presidenta a lo largo de estos 24 años de trayectoria.

**11**



**MARZO**

**12**

## **GALA SOLES DE MÁLAGA TEATRO EL SOHO**

ADINTRE participó en la Gala Soles de Málaga con el objetivo de recaudar fondos para seguir apoyando sus proyectos de integración y desarrollo social.



**18**

## **VOLUNTARIADO UNAI**

El programa UNAI, de las Naciones Unidas, visitó ADINTRE para colaborar en nuestras actividades semanales, apoyando el avance social y contribuyendo a la promoción de los derechos humanos, la educación y la sostenibilidad.





**MARZO**

**25**

## **CLASES DE INGLÉS**

ADINTRE ofrece clases de inglés a sus usuarios en nuestras instalaciones, con el objetivo de mejorar sus habilidades y fomentar la inclusión social y laboral.



**27**

## **VISITA SEPE**

ADINTRE recibió la visita del SEPE para conocer los recursos e instalaciones de la asociación, con el fin de fortalecer la colaboración en proyectos de inserción laboral.





**ABRIL**

**9**

## **VISITA CÁRCEL ARCHIDONA**

Visita al Centro Penitenciario Archidona para dar a conocer los servicios de la Asociación y fortalecer el trabajo en red con entidades locales, apoyando a personas en riesgo de exclusión social.



**10**

## **VISITA AL COLEGIO AZAHAR**

Visita de la Asociación al Centro Educativo 'Azahar' para sensibilizar a los niños sobre la realidad de las Personas Sin Hogar y la Tercera Edad, fomentando el respeto y la empatía.

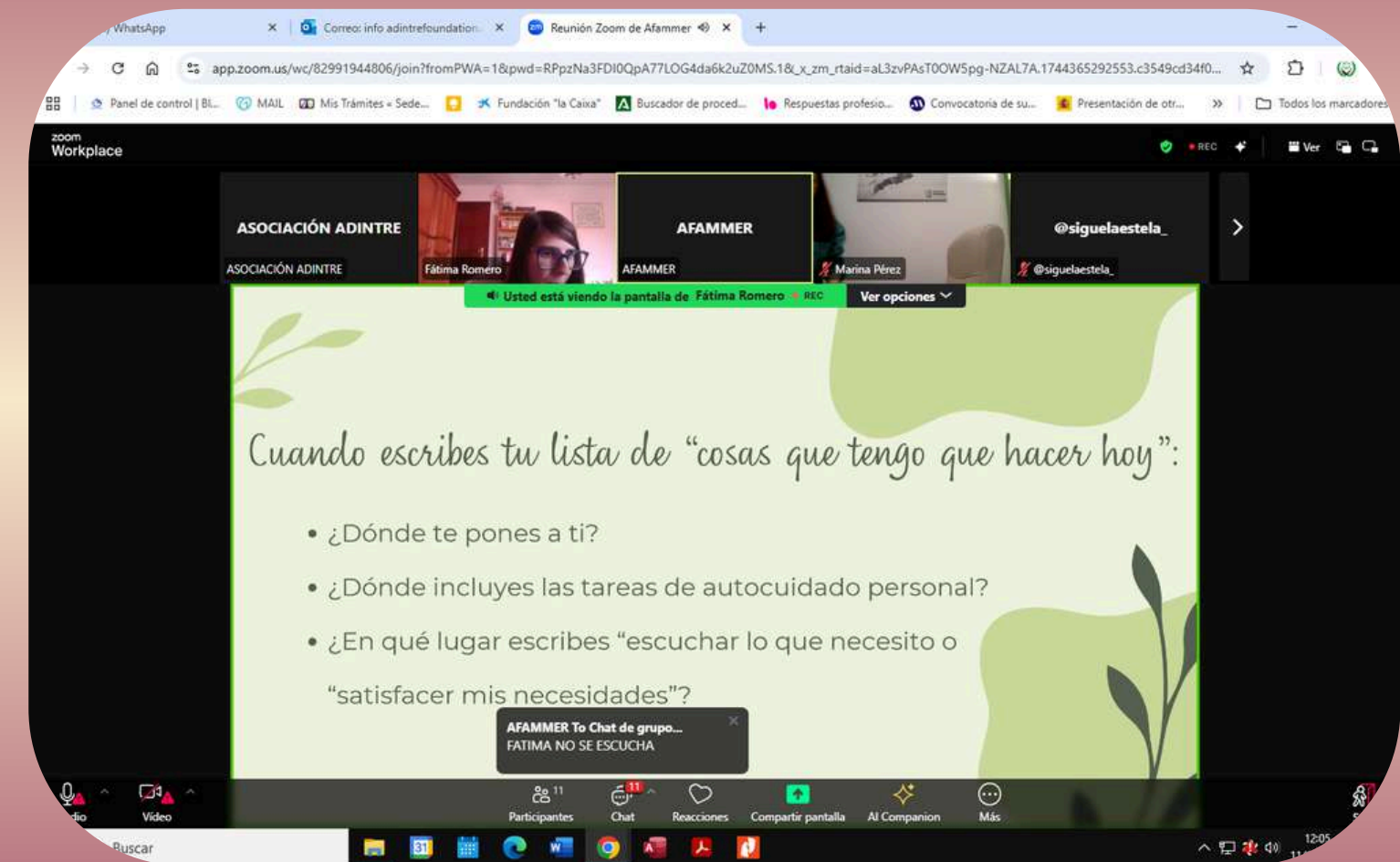


**ABRIL**

**11**

## CHARLA AUTOCUIDADO VIOLENCIA DE GÉNERO

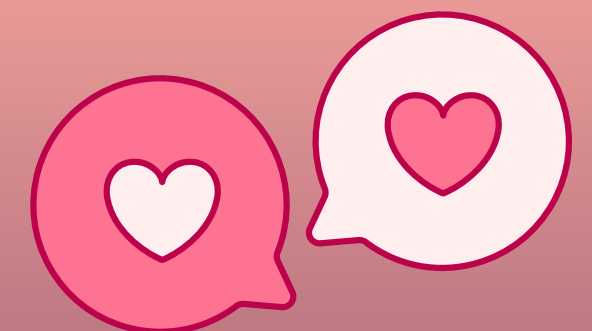
ADINTRE participó en el taller digital de autocuidado y bienestar emocional organizado por AFAMMER, aprendiendo herramientas clave para el bienestar y la prevención de la violencia de género.



**21**

## CHARLA DELITOS DE ODIO

Charla organizada en la asociación sobre la prevención y sensibilización contra los delitos de odio, promoviendo el respeto y la convivencia.





**ABRIL**

**22**

## COMMUNITY DAY ILUNION

ADINTRE participa en el evento Community Day de ILUNION, promoviendo la inclusión y el compromiso social.



**26**

## SOLES DE MÁLAGA

ADINTRE participa en el Festival Soles de Málaga, uniendo esfuerzos por la inclusión y la integración social.



**MAYO**

**6**

## **VISITA INSTITUTO JONG LEREN**

El instituto Jong Leren visita la asociación para conocer nuestras instalaciones y el trabajo que desde aquí se realiza, promoviendo la educación y la erradicación de prejuicios.



**8**

## **VISITA RED DAY MARBELLA**

Hoy recibimos al equipo de Keller Williams España en su jornada Red Day, quienes vinieron a conocer nuestras instalaciones y ofrecieron su tiempo para realizar diversas actividades solidarias en nuestra entidad.





**MAYO**

**9**

## **JORNADA SALUD MENTAL SERVICIOS SOCIALES**

Participación de la asociación en las jornadas de salud mental organizadas por el Ayuntamiento de Fuengirola con el objetivo de crear una red de apoyo y colaboración en el ámbito de la salud mental, fomentando la sensibilización y el trabajo conjunto entre organizaciones y profesionales.



**9**

## **GALA DEL VOLUNTARIADO**

La asociación estuvo presente en la Gala del Voluntariado, donde se reconoció a una de sus voluntarias por su destacada labor y dedicación en la comunidad.



**MAYO**

**19**

## VISITA PRESIDENTA DE CÁRITAS

La presidenta de Cáritas visitó la Asociación ADINTRE para continuar fortaleciendo el trabajo en red entre entidades sociales, con el objetivo de seguir colaborando y apoyando a las personas más vulnerables de nuestra comunidad.



**21**

## CLAUSURA PRÁCTICAS CESUR

Clausura de las prácticas de CESUR, un paso más en el aprendizaje y crecimiento de los participantes. Agradecemos la oportunidad de seguir colaborando en su formación y en la integración laboral de futuros profesionales.



# MAYO

## RECOGIDA CARREFOUR

Voluntarios de ADINTRE colaborando en la recogida de alimentos en Carrefour para Bancosol, demostrando su compromiso con la solidaridad y el bienestar de la comunidad.

23-24



23 - 25



## RASTRILLO SOLIDARIO

Entidades locales, como ADINTRE, unidas en el Rastrillo Solidario de Fuengirola, trabajando juntas para fomentar la solidaridad, dar a conocer sus servicios y recaudar fondos para quienes más lo necesitan.



**MAYO**

**29**

## **VISITA FUNDACIÓN LA CAIXA**

Visita de la Fundación La Caixa a la asociación. Este encuentro fortalece nuestra colaboración y refuerza el compromiso mutuo por mejorar la integración social y laboral de personas en riesgo de exclusión.





# JUNIO

## 3

### VISITA COLEGIO TORREQUEBRADA

Visita de los alumnos del Colegio Torrequebrada a ADINTRE para conocer los recursos y programas que ofrecemos en apoyo a la integración social y laboral. Un paso importante para fomentar la conciencia y el compromiso social entre las futuras generaciones.



## 5

### VISITA CASA LUNA

Visita de Casa Luna a la asociación para conocer nuestros recursos y explorar la posibilidad de establecer un convenio de colaboración. Juntas, buscamos fortalecer el apoyo mutuo y trabajar en beneficio de la comunidad.





**JUNIO**

**6**

## COMEDOR SOCIAL

Comedor social en ADINTRE, ofreciendo alimentos saludables a los colectivos más vulnerables, promoviendo el bienestar y una nutrición equilibrada como base para una vida digna.



**10**

## VISITA MASONES

Visita de los Masones a ADINTRE para conocer nuestras instalaciones y los proyectos que desarrollamos en beneficio de la comunidad.



**JUNIO**

**11**

## **VISITA TRABAJADORA SOCIAL ALTERNATIVA 2**

Visita de la trabajadora social de Alternativa2 a la asociación, con el objetivo de conocer nuestras instalaciones y proyectos, establecer una red de recursos y colaboración entre ambas entidades para apoyar a quienes más lo necesitan.



**11**

## **RECOGIDA CHEQUE SOLES DE MÁLAGA**

ADINTRE asiste a la entrega de cheques de la Fundación Soles de Málaga, donde ha recibido un reconocimiento por su labor como entidad social.



**JUNIO**

**13**

## **ACTIVIDAD TUTTI FRUTTI**

Actividad realizada en nuestras instalaciones con la participación activa de los usuarios, con el objetivo de crear comunidad, estrechar lazos y fomentar un sentimiento de permanencia y pertenencia en nuestro espacio.





**JULIO**

## VISITA MASONES

Visita a nuestra entidad de Calahonda nº 53 y Fuengirola Lodge nº 96, donando un microondas y aportando 1.000€ a nuestra entidad.

**4**



**11**

## ENTREGA CARRITO DE BEBÉ

Hemos podido entregar un carrito de bebe y ropa para recién nacido a la Presidenta de Círculo de Mujeres Casa Luna.



**JULIO**

**18**

## **GALA BENÉFICA ROTARY CLUB MARBELLA**

Participación en evento solidario donde tuvimos la oportunidad de compartir una jornada llena de solidaridad, compromiso y trabajo en equipo.



**25**

## **TALLER HABILIDADES SOCIALES**

Taller realizado en la asociación sobre habilidades sociales orientadas al autoconcepto y empleo, realizado por nuestra voluntaria psicóloga.





# AGOSTO

## 1

### TALLER HABILIDADES SOCIALES

Realización en nuestra entidad de un taller de habilidades sociales para la búsqueda y mantenimiento del empleo, en la que participaron 13 de nuestros usuarios.

En este taller se explicaron conceptos como el “FADO”, para ayudar a identificar las propias Facilidades, Amenazas, Debilidades y Oportunidades.



## 21

### REPARTO DE ALIMENTOS A DOMICILIO

Se realiza reparto de entrega de alimentos al domicilio de los usuarios pertenecientes al Programa de Mayores que presenten dificultad en la movilidad y que residan lejos de la entidad. El reparto es tanto de comida como de aseo personal y además, se les realiza una entrevista para ir manteniendo un seguimiento.



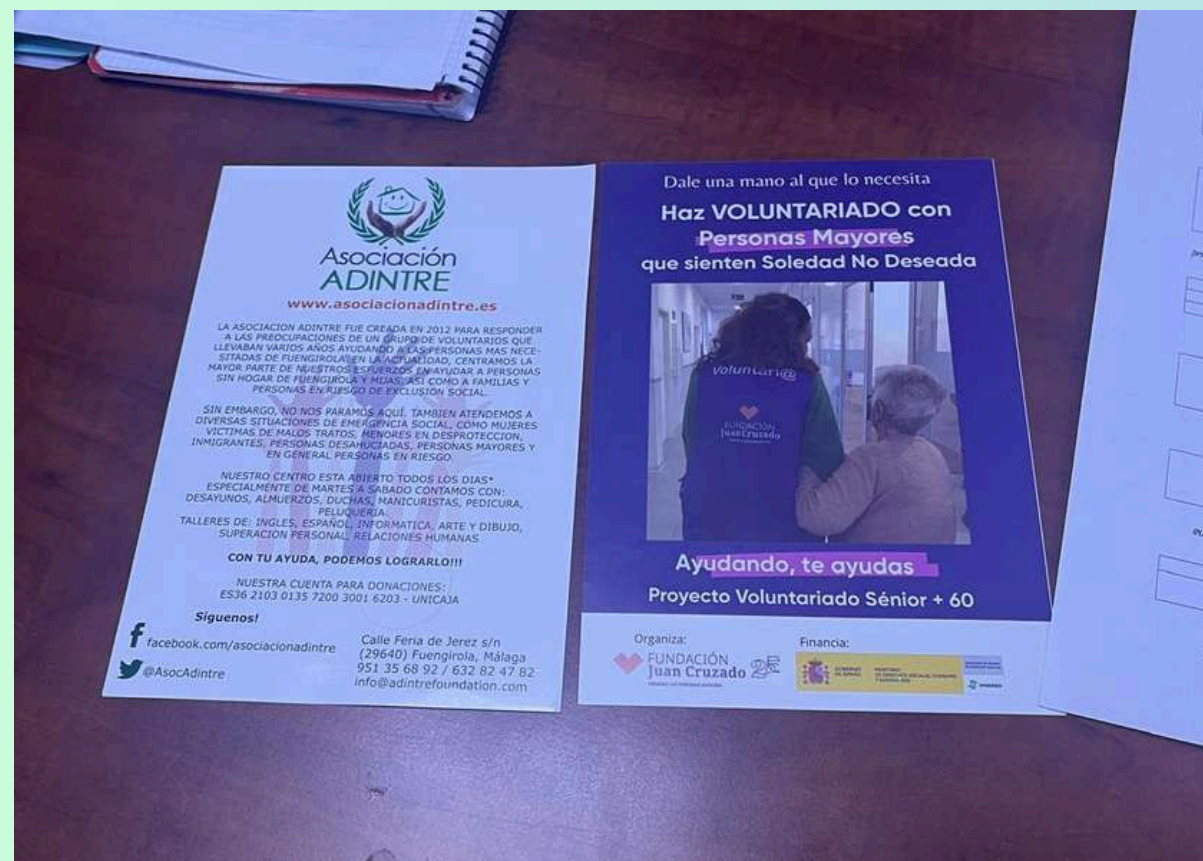


# AGOSTO

# 28

## VISITA FUNDACIÓN JUAN CRUZADO

Se ha cerrado un acuerdo de colaboración entre ambas entidades.  
La Fundación Juan Cruzado trabaja realizando voluntariado senior para realizar acompañamientos a personas mayores en situación de soledad, así como captando voluntarios senior para poder ampliar su red de trabajo.





# SEPTIEMBRE

## INICIO DE SESIONES DE PSICOLOGÍA EN ADINTRE

Hemos incorporado a nuestra plantilla a una profesional de psicología, para que pueda prestar sesiones gratuitas a nuestros usuarios, ofreciéndoles un espacio seguro, confidencial y libre de juicios.

9

## Sesiones de psicología en Asociación Adintre

- Gratuitas para nuestros usuarios
- No usuarios: Precio simbólico de 40€ sesión de una hora

Para más información y citas contacta con nosotros en:

632 82 47 82

info@adintrefoundation.com

Calle Feria de Jerez, sin número, Fuengirola, 29640



18

## VISITA BANCOSOL PROYECTO “MÁLAGA NO CADUCA”

Presentación del proyecto piloto de la Diputación Provincial de Málaga y Bancosol “Málaga no caduca”, que responde a las nuevas exigencias de la Ley de Economía Circular.





# SEPTIEMBRE

## VISITA CONCEJALA DE FAMILIAS, IGUALDAD Y BIENESTAR SOCIAL DEL AYTO DE FUENGIROLA

Recibimos la visita de la Concejala Cristina Bornao en nuestras instalaciones.

18



25

## GALA IV PREMIOS JOAN HUNT

Asociación Adintre pudo atender a la IV Gala de premios “Joan Hunt”, organizado por la Diputación de Málaga y la Fundación Cudeca.

A lo largo de la noche, se dieron ocho galardones para destacar cultura, deporte, solidaridad, comunicación, gastronomía, empresa, diplomacia e integración en Málaga.



**OCTUBRE**

**16**

## **DONACIÓN DE MCKS CHARITABLE EUROPEAN ORGANIZATION**

Recibimos la generosa donación de aceite de girasol, aceite de oliva, leche y cacao en polvo de mano de MCKS Charitable European Organization.



**17**

## **COMISIÓN DE SALUD MENTAL Y PREVENCIÓN DEL SUICIDIO**

Participación en este acto organizado por el Ayuntamiento de Fuengirola, a través de su Área de Bienestar Social.





# OCTUBRE

## 21

### CONSEJO BIENESTAR SOCIAL

Asistencia al Consejo organizado por el Ayuntamiento de Fuengirola, un espacio en el que junto a parte de la corporación municipal y demás entidades del municipio, se informa de los avances que en el área social se van logrando.



## 21

### CHARLAS DE SENSIBILIZACIÓN

Se llevaron a cabo charlas de sensibilización en centros educativos, con el fin de conocer y evitar el edadismo, además de mejorar el conocimiento de la problemática de la soledad no deseada que sufre la población mayor.





# OCTUBRE

# 24

## VISITA ESTUDIANTES ESCUELA EFPP DE PARÍS

Visita de un grupo de de 6 estudiantes de escuela EFPP de París, se encuentran en su último año del ámbito social. Han podido ver de primera mano las laborales que realizamos en nuestra entidad y hemos aprendido del sistema de trabajo en el ámbito social de Francia.



# 31

## FUENGIROLA VOLUNTARIA

Asistencia a la inauguración de la exposición “Fuengirola Voluntaria”, que el Ayuntamiento de Fuengirola organizó para dar a conocer a las 21 entidades sociales que trabajamos en la zona.



# NOVIEMBRE

## 5

### ENTREGA MEDALLA DE HONOR DEL IMPERIO BRITÁNICO (BEM)

Tuvimos el honor de celebrar la entrega de la British Empire Medal (BEM) a Joyce Gyimah Amponsah, en reconocimiento a su destacada labor y compromiso con la comunidad.



## 10-12

### VISITA VOLUNTARIOS GREENHEART EXCHANGE

Más de 60 voluntarios de Greenheart Exchange para colaborar con nosotros en lo que necesitásemos. Hicieron una gran labor, pintaron todas las instalaciones, además ayudaron a limpiar el almacén y la tienda.



# NOVIEMBRE

## 16-18

### RASTRILLO SOLIDARIO

Participamos en la décima novena edición del Rastrillo Solidario organizado por el Ayuntamiento de Fuengirola, tuvo lugar en la plaza de la Constitución y participamos en él varias entidades locales que operamos en Fuengirola. Fue una magnífica oportunidad para conocernos, adquirir artículos a bajo precio y colaborar con todos nosotros.



## 17

### TALLER SALUD MENTAL

Taller acerca de la salud mental impartido por nuestra Psicóloga. Durante el taller se impartió temas tan importante como la importancia del cuidado de nuestra salud mental, aportando información a nuestros usuarios acerca de cómo identificar síntomas que puede indicar que necesitamos apoyo por parte del psicólogo/a, siempre con la presencia de informar de nuestras sesiones gratuitas para nuestros usuarios que se sienten identificados y quieren empezar acudir a las mismas.





# NOVIEMBRE

## 22

### VISITA PALACIO DE LA PAZ

Este fin de semana, concretamente el sábado, desde Asociación Adintre organizamos una salida de ocio y tiempo libre para nuestros mayores. Asociación Adintre sigue trabajando con nuestros mayores, paliando la soledad no deseada, dándoles apoyo y compañía en todo lo que necesiten.



## 25

### ACTO AYUNTAMIENTO MIJAS

Con motivo del Día Internacional de la Eliminación de la Violencia contra la Mujer, nuestra presidenta, Joyce Gyimah, participó al acto presidido por la alcaldesa. Se realizó la lectura del manifiesto donde se reconoce el esfuerzo durante todo el año y su continua lucha. Agradecidas por contar con nuestra asociación para este día tan reivindicativo y que tanto se lucha en nuestra entidad.





**NOVIEMBRE**

**25**

## **ACTO AYUNTAMIENTO FUENGIROLA**

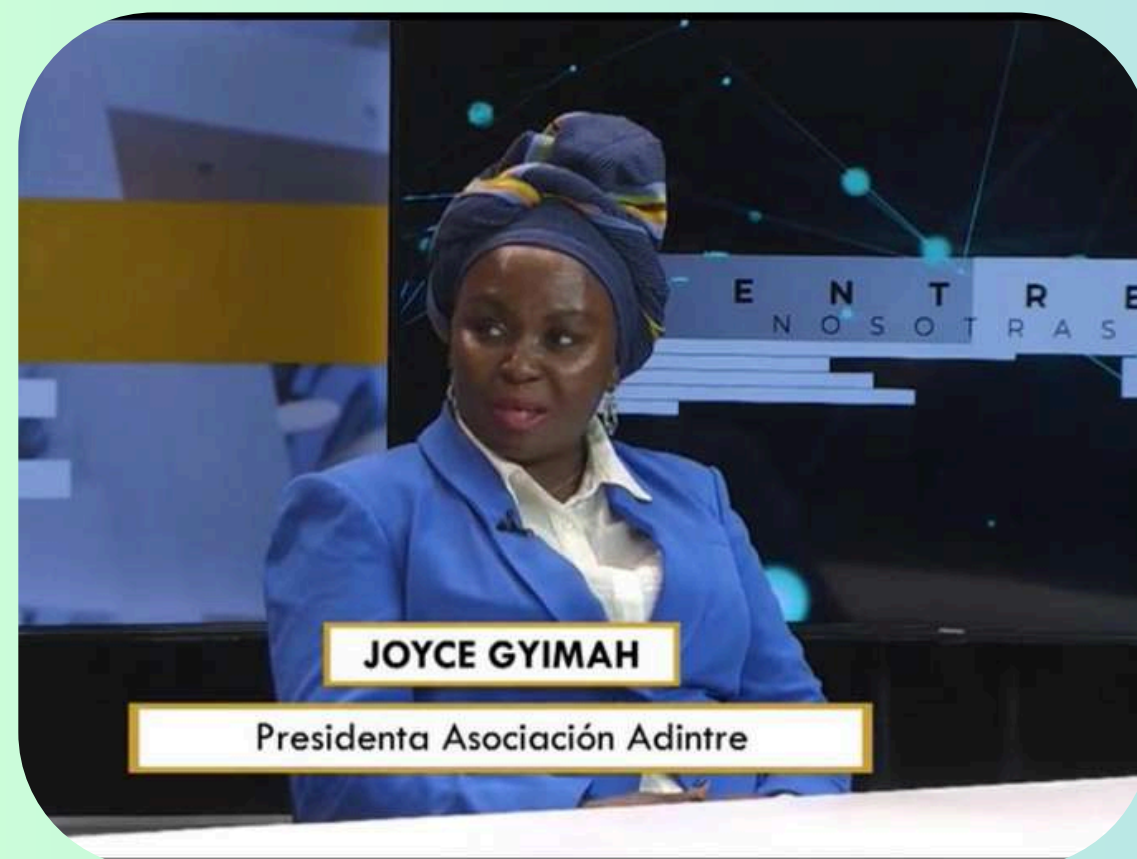
Con motivo del Día Internacional de la Eliminación de la Violencia contra la Mujer nuestra trabajadora social pudo asistir al acto realizado por el Ayuntamiento Fuengirola. Donde se realizó la lectura del manifiesto por parte de la alcaldesa con la reivindicación de un compromiso firme a su erradicación y prevención.



**25**

## **PARTICIPAR EN EL PROGRAMA "ENTRE MUJERES" DE TV7 MÁLAGA.**

Con motivo del Día Internacional de la Eliminación de la Violencia contra la Mujer, nuestra presidenta, Joyce Gyimah, acompañada por Cecilia psicóloga de la Asociación Adintre durante el programa, hablaron sobre las diversas maneras en que la Asociación Adintre trabaja para abordar este problema y crear conciencia al respecto.





# NOVIEMBRE

# 29

## TEATRO LÍRICO ANDALUZ

Visita al Palacio de la Paz junto con nuestros usuarios pertenecientes a nuestro programa de personas mayores con el acompañamiento de nuestra presidenta Joyce Gyimah. Fue una tarde enriquecedora, donde apaliamos la soledad tan marcada en nuestro mayores, fortaleciendo las relaciones entre ellos.





# DICIEMBRE

## 4

### REPARTOS DE ALIMENTOS A DOMICILIO

Se realiza reparto de entrega de alimentos al domicilio de los usuarios pertenecientes al Programa de Mayores que presenten dificultad en la movilidad y que residan lejos de la entidad. El reparto es tanto de comida como de aseo personal y además, se les realiza una entrevista para ir manteniendo un seguimiento. En este día pudimos realizar la entrega a dos usuarias pertenecientes al programa.



CLOSETS&COCKTAILS WILL COLLABORATE WITH ADINTRE FOUNDATION TO DONATE CLOTHING TO VICTIMS OF ABUSE, OLD FOLK WITHOUT INCOME, ADULTS AND CHILDREN OF FAMILIES AT RISK OF SOCIAL EXCLUSION, PEOPLE WITH REDUCED MOBILITY AND MORE.

closet&cocktails  
x  
**BOHO CLUB**

## 5

### MERCADILLO VINTAGE

Celebración mercadillo vintage solidario a favor de Adintre. Situado en Boho Club Hotel Marbella. Hubo muchas cosas interesantes para comprar y una rifa con fantásticos premios. Les damos las gracias por habernos elegido y hacernos esta generosa participación.





# DICIEMBRE

5

## DECORACION NAVIDAD

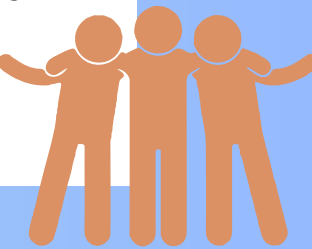
En este día tan especial se realizó un taller con motivo de decoración navideña del centro con participantes de nuestra entidad, con el objetivo de fortalecer el sentido de comunidad. Se realizó una merienda para fortalecer las relaciones entre ellos con villancicos que iban poniendo según sus gustos, idiomas, cultura, etc.



10

## SALIDA EL CASCANUECES THE ROYAL BALLET 25-26

Salida programa para visualizar el El cascanueces The Royal Ballet 25-26 en vivo con nuestros mayores y junto con nuestra psicóloga Cecilia. Fue una tarde enriquecedora con el fin de fortalecer relaciones entre nuestros usuarios y, además, con las profesionales de nuestra entidad, transmitiendo sentimientos de comunidad y acompañamiento.





# DICIEMBRE

15

## LIDERA MUJER

Tuvimos la oportunidad de poder participar en el concurso Lidera Mujer que buscan aquellos proyectos que generen impacto positivo en la comunidad. Agradecidas por la oportunidad de poder asistir y enriquecernos de los/as profesionales tan cualificados.



16



## PAELLA CASERA

Hoy en Adintre nuestros usuarios han disfrutado de una deliciosa paella casera, hecha por nuestro equipo de cocina. ¡En nuestra asociación nos encanta ver a nuestros usuarios disfrutar de este tipo de comidas!





# DICIEMBRE

18

## ASOCIACION JUBILADO FUENGIROLA

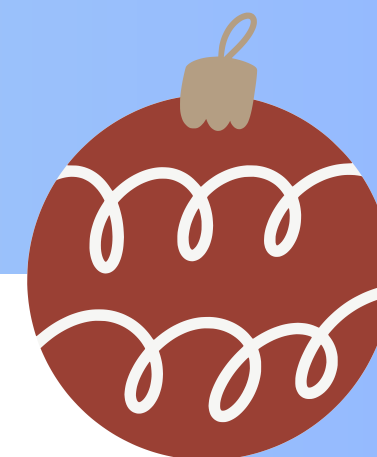
Fuimos afortunadas de recibir el cheque de 1000€ por parte de la Asociación del Jubilado de Fuengirola. Sumamente agradecidas por valorar el trabajo que se realiza desde la entidad y ser apoyadas para seguir con nuestro trabajo. Afortunadas de ser premiadas junto a personas tan trabajadoras.



22

## COMIDAD DE NAVIDAD

Pasamos una velada muy agradable y entretenida con todos los asistentes, donde abundó la comida y la alegría, los villancicos, los abrazos y como no, cada uno se llevó un regalo de Navidad. Desde Asociación Adintre, nos sentimos felices de haber podido, un año más, celebrar esta fiesta para aquellos que más lo necesitan, sobre todo en estas fechas tan especiales.





# DICIEMBRE

## 29

### VISITA DEL PERIÓDICO EURO WEEKLY NEWS

Hoy han acudido a nuestra asociación los trabajadores del periódico Euro Weekly News. Agradecidas a su donación de comida a nuestros usuarios del comedor social. Rodeados de ambiente navideño y sororidad.



## 29

### VISITA AL BIOPARC DE FUENGIROLA

Hoy nuestros usuarios pertenecientes al proyecto de personas mayores han podido disfrutar de la visita organizada al Bioparc de Fuengirola junto con nuestra psicóloga. Ha sido una experiencia enriquecedora que fortalecerá las relaciones entre los usuarios y el sentido de comunidad.



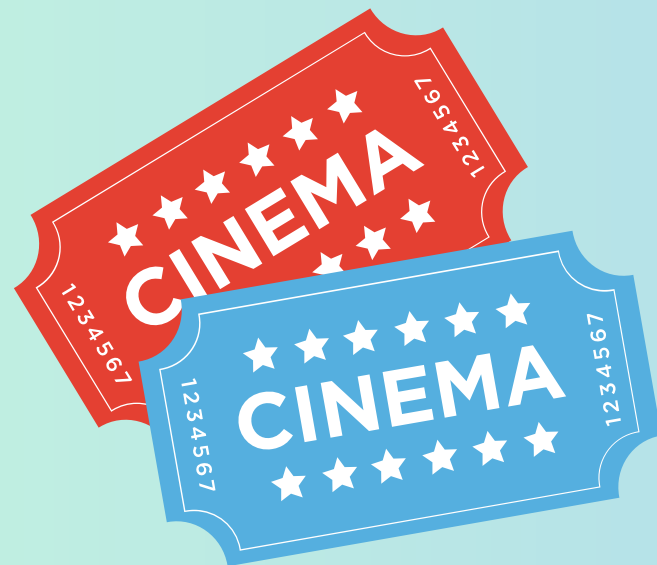


# DICIEMBRE

## 30

### VISITA AL CINE

Salida para visualizar en el cine la película Avatar con nuestros mayores y junto con nuestra psicóloga Cecilia. Fue una mañana enriquecedora con el fin de fortalecer relaciones entre nuestros usuarios y, además, con las profesionales de nuestra entidad, transmitiendo sentimientos de comunidad y acompañamiento.





# DICIEMBRE

Hemos recibido numerosas donaciones que han permitido ofrecer comidas especiales a las personas usuarias del centro, así como una gran cantidad de juguetes destinados a las familias del programa de reparto de alimentos. Gracias a esta solidaridad, hemos podido llevar ilusión y alegría a los más pequeños, contribuyendo a hacer estas fechas un poco más felices para ellos y sus familias.

## DONACIÓN DE COMIDA DEL CLUB DE PATINAJE ARTISTICO EL TEJAR



## DONACIÓN DE JUGUETES AVENIDA FOTOGRAFOS ALFONSO Y RAQUEL





# GASTO ANUAL 2025



Gastos de Personal  
160.602,04 €



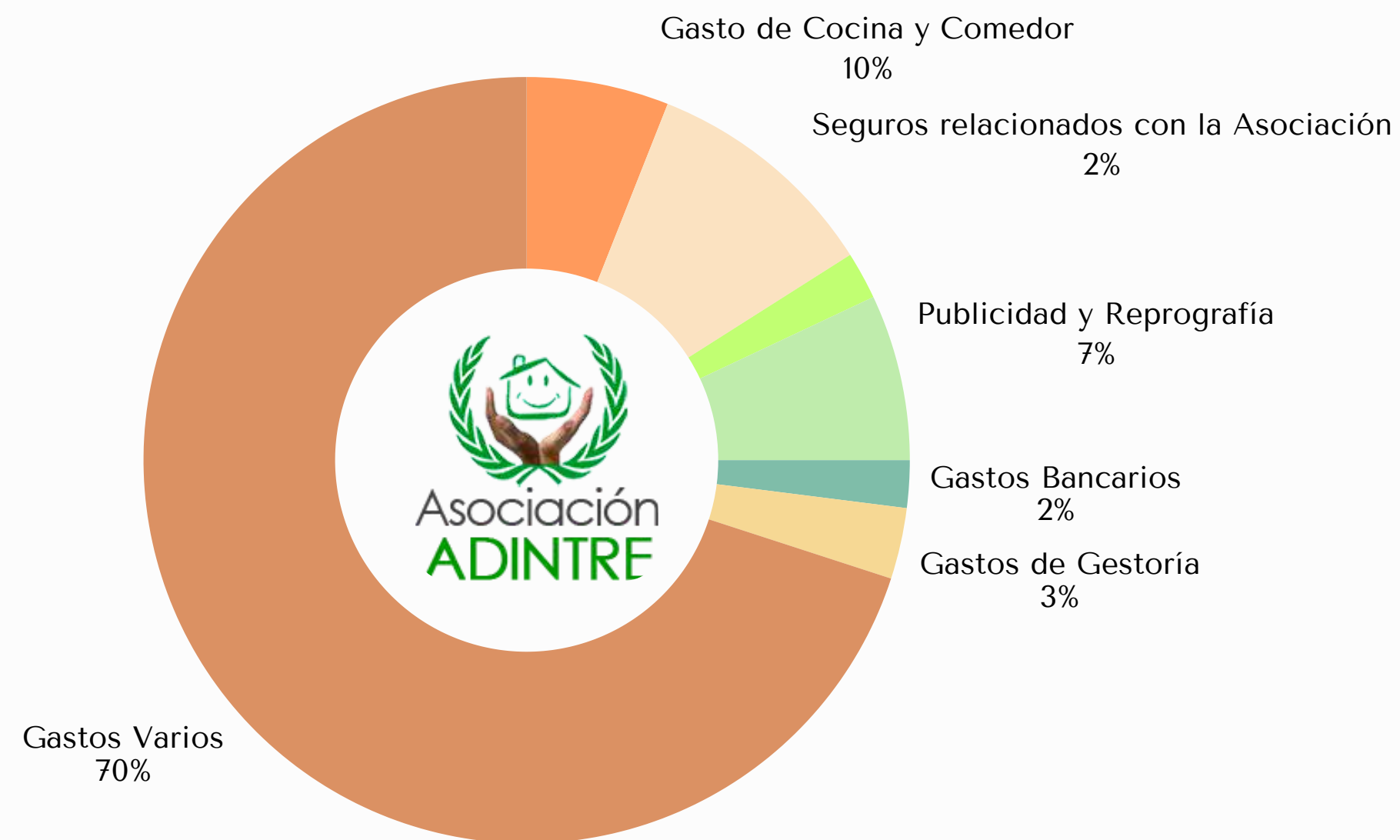
Alquiler y Suministros  
31.011,06 €





# DESGLOSE GASTOS VARIOS 2025

- ➔ Gasolina y Reparación de Vehículos 4.097,52 €
- ➔ Gasto de Cocina y Comedor 10.402,15 €
- ➔ Seguros relacionados con la Asociación 3.887,98 €
- ➔ Publicidad y Reprografía 7.519,90 €
- ➔ Gastos Bancarios 684,69 €
- ➔ Gastos de Gestoría 4.575,74 €
- ➔ Gastos Varios relacionados con Farmacia, Ropería, Ferretería, entre otros 35.343,78 €

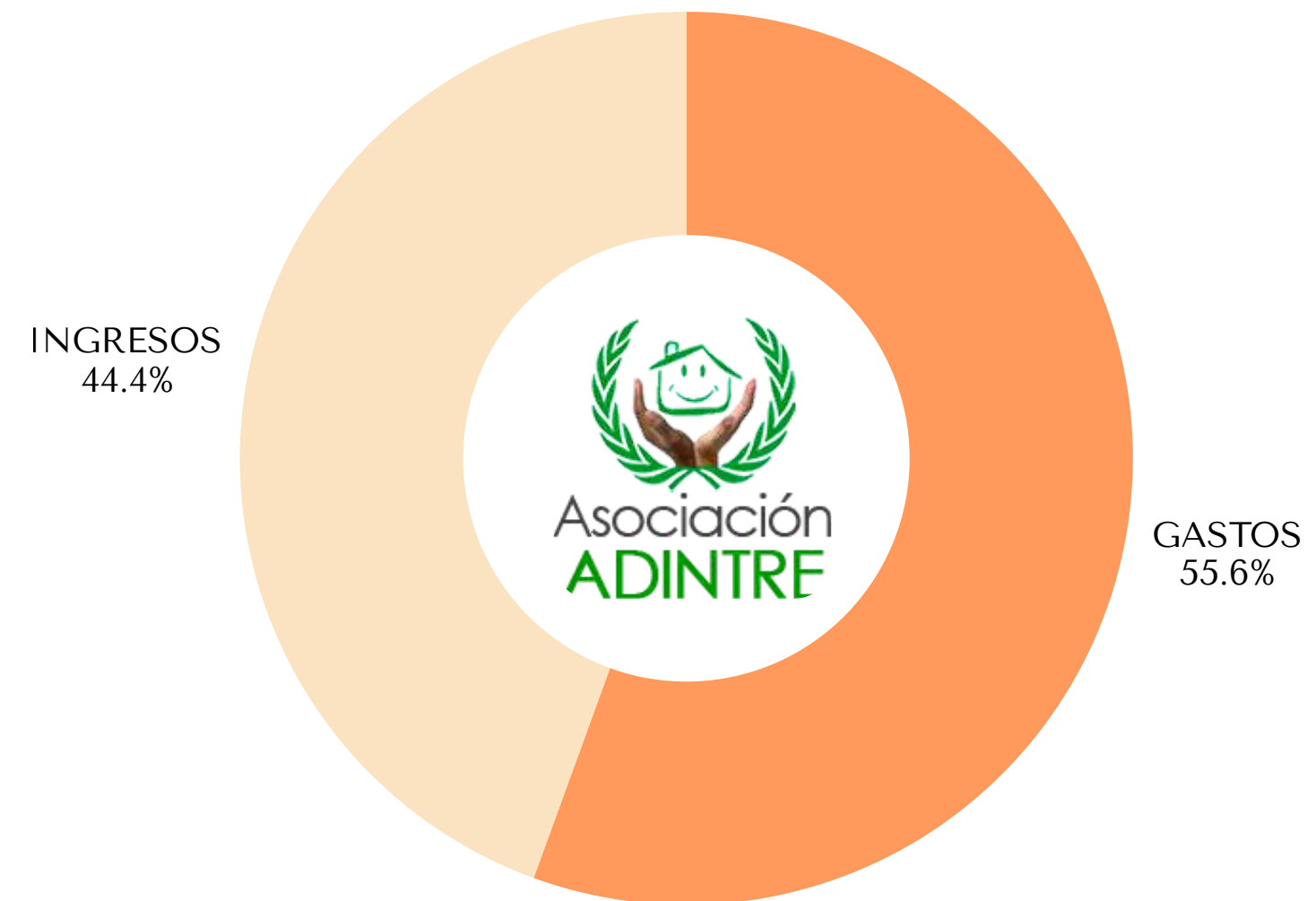




# GASTOS E INGRESOS

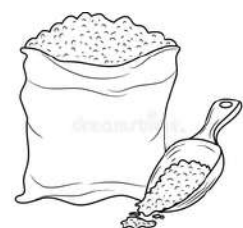
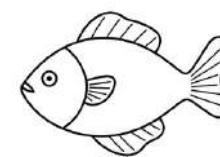
La Asociación ha realizado un gasto total de **258.124,86 €**, mientras que los ingresos obtenidos de diferentes recursos han ascendido a **218.556,06 €**.

La diferencia necesaria para garantizar la continuidad del proyecto ha sido cubierta mediante fondos propios aportados por la Presidenta y sus socios de la Asociación.





# GASTO ALIMENTICIO ANUAL 2025

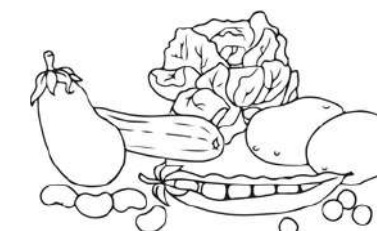
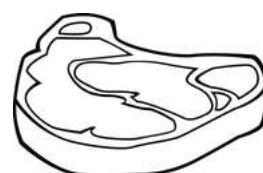
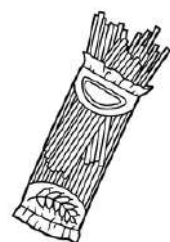


Gasto de alimento de primera necesidad que ha sido necesario para cubrir parte de nuestro servicio de **COMEDOR SOCIAL**



103.666,84 kg

EN TOTAL de  
alimentos perecederos  
y no perecederos





# GASTO ROPA Y PRODUCTOS

## PRIMERA NECESIDAD ANUAL 2025

Gasto de ropa y productos de primera necesidad que ha sido necesario para cubrir parte de nuestro servicio de **COMEDOR SOCIAL**

Más de 3.500 entregas de ropa interior  
Más de 2.300 ropa de abrigo  
1.190 prendas de camisetas y pantalones  
Más de 5.400 productos de higiene  
Un total de 475 calzados



# OBJETIVOS 2025

🧠 Mayor cobertura psicológica

💼 Inserción laboral

🍴 Cobertura de necesidades básicas

🤝 Cohesión comunitaria

👤 Apoyo entre iguales



Durante 2025, Adintre centrará su actuación en ampliar la cobertura psicológica para reforzar el bienestar emocional de las personas usuarias, promover la inserción laboral a través de orientación y acompañamiento, y garantizar la cobertura de necesidades básicas como la alimentación y la higiene. Asimismo, se impulsarán actividades de cohesión comunitaria que favorezcan la convivencia y la participación, junto con acciones de apoyo entre iguales que fortalezcan las redes de ayuda mutua y la autonomía personal.



The image features a woman in the background with orange paint smeared on her hands, smiling. In the foreground, there is a semi-transparent green rectangle containing a portrait of a woman with glasses. The text is overlaid on the green rectangle.

GRACIAS POR  
AYUDARNOS A  
AYUDAR





WEB: ASOCIACIÓN ADINTRE

LINKEDIN: ASOCIACIÓN ADINTRE

YOUTUBE: ASOCIACIÓN ADINTRE

FACEBOOK: ASOCIACIÓN ADINTRE

INSTAGRAM: ASOCIACIÓN ADINTRE

CUENTA BANCARIA CAIXABANK:

ES41 2100 1621 9902 0050 2372

SWIFT: CAIXESBBXXX

CUENTA BANCARIA UNICAJA:

ES36 2103 0135 7200 3001 6203

SWIFT: UCJ AES2MXXX

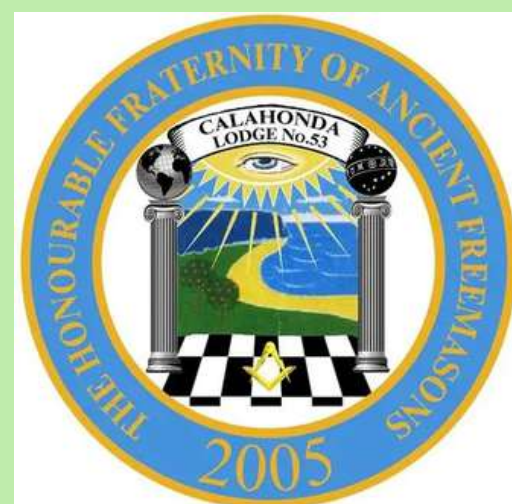




# COLABORACIONES Y DONACIONES



**FUNDACIÓN  
LUCARO**







**CESUR**  
Tu Centro Oficial de FP



**GRAN LOGIA  
PROVINCIAL DE  
ANDALUCÍA**



**CENTRO  
PENITENCIARIO  
ARCHIDONA**



**FUNDACIÓN  
Juan Cruzado**



**SERVICIOS SOCIALES  
COMUNITARIOS**



**Rotary**  
Club Marbella International

